

A la découverte du langage

(niveau de difficulté 1)

Ce « guide de visite » constitue une aide à la découverte de l'exposition permanente de notre espace dédié au langage et aux langues du monde.

Le parcours proposé porte sur une sélection d'éléments.

(Les réponses se trouvent à la fin du document).

Ce questionnaire s'adresse aux classes de collège de la 6^e à la 4^e
Durée de visite: 1h30 environ

SUJET de l'exposition

Langage humain, langues du monde

Le langage est omniprésent dans notre vie. À chaque instant et sans y penser nous ressentons, réfléchissons et agissons à travers le langage. Aucun souvenir, aucune pensée ne peuvent surgir indépendamment de la parole !

Il y a une différence énorme entre le langage humain et les autres modes de communication : rien que par ses possibilités combinatoires permises par l'articulation, le langage humain est un mode de communication incomparable.

En plus, il s'agit d'un instrument de communication qui compte plusieurs milliers de sortes: il existe plus de 6000 langues dans le monde !

Notre espace propose un voyage sur plusieurs niveaux pour explorer tous les aspects de ce sujet passionnant :

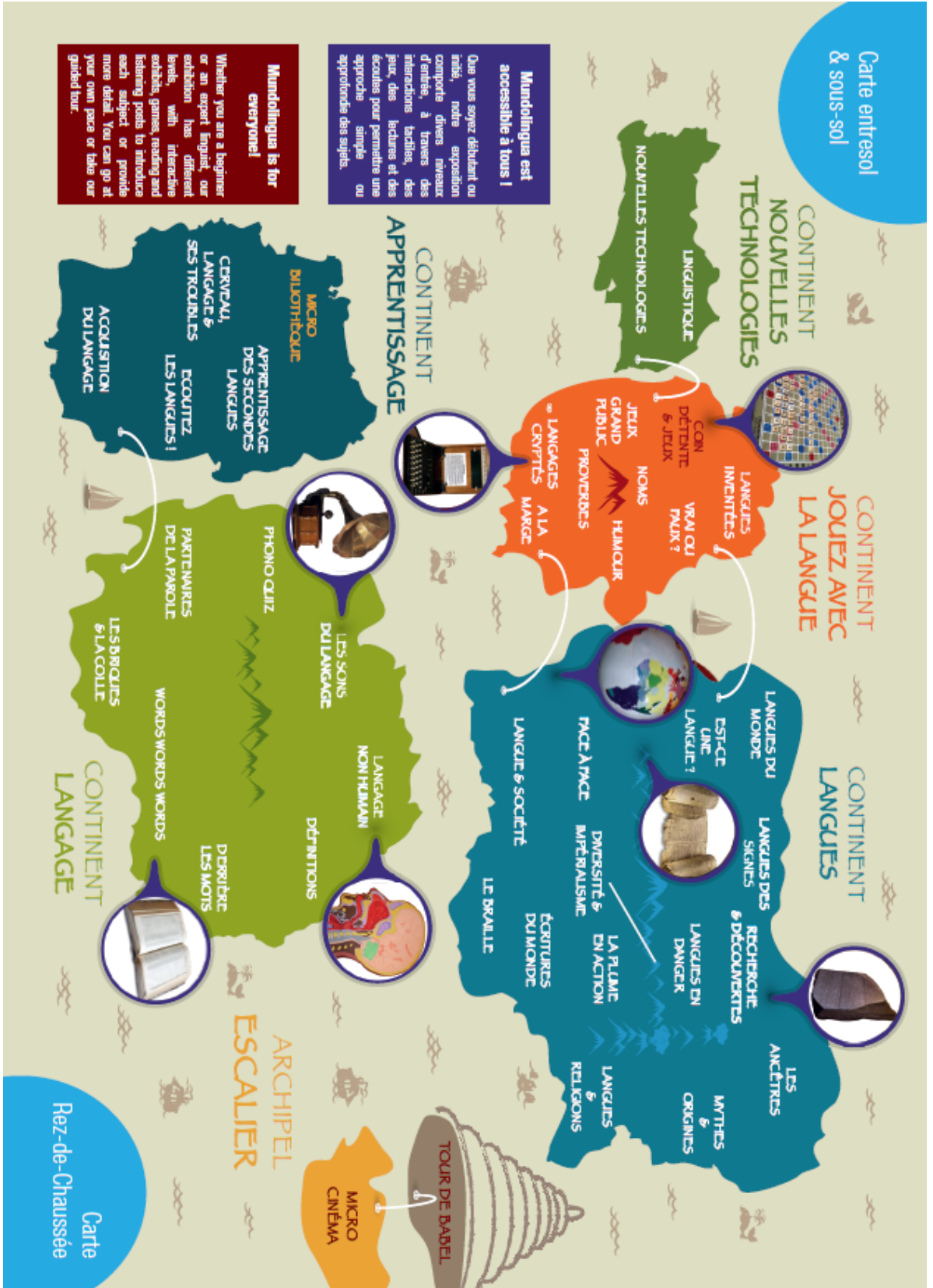
- 1) Salle « langage »
- 2) Salle « apprentissage »
- 3) Salle « langues »
- 4) Salle « jouez avec la langue »
- 5) Salle « nouvelles technologies »

Tout au long de votre visite, vous pourrez lire les textes, écouter les bandes sonores, visualiser les vidéos et manipuler de nombreux objets installés pour illustrer nos sujets.

Ce guide pédagogique est constitué d'un plan de l'exposition, d'un questionnaire à remplir par les élèves et d'une liste de bonnes réponses.

Bonne visite !

PLAN de l'exposition



Questionnaire

A vous de suivre le parcours proposé. Répondez aux questions posées, soit en écrivant votre réponse, soit en cochant la bonne case :

Partie 1 de l'exposition : le langage

DEFINITIONS

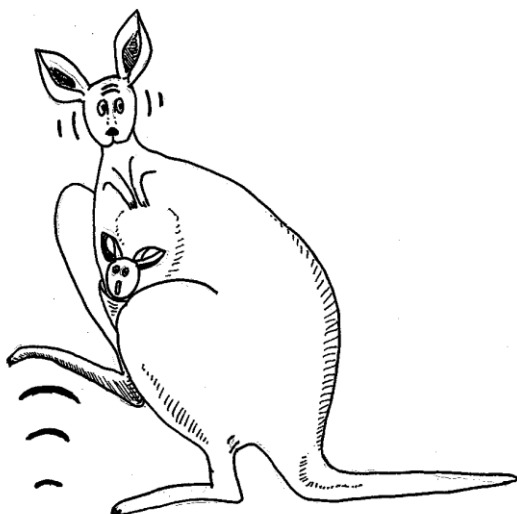
1. Recopiez l'une des propositions définissant ce qu'est une langue.

LANGAGES NON HUMAINS

2. Quels sont les 3 chapitres de ce sujet?

3. Dans la communication animale, quels sont les 4 messages les plus répandus?

4. Quels animaux secouent les branches pour menacer leur adversaire?



5. Que veut dire un kangourou en frappant le sol avec ses pattes ?

LES SONS DU LANGAGE

6. Dans quels continents trouve-t-on les langues à tons? Pour chaque continent, donnez deux exemples.

7. Dans la partie « mélodie des langues », écoutez la phrase « La mère appelle son fils. » dans les langues proposées. Lesquelles préférez-vous?

TABLEAU API / TÊTE SONORE

Amusez-vous à cliquer sur un son et regardez où il est produit.
(Merci de manipuler le tableau doucement, notre « tête sonore » étant un objet délicat!)



QUIZ PHONO !

8. Quelles langues parlent-ils? Ecoutez les enregistrements des 10 langues et essayez de les identifier!

- | | |
|----|---------------|
| 1 | A hongrois |
| 2 | B tchèque |
| 3 | C arabe |
| 4 | D grec |
| 5 | E hébreu |
| 6 | F polonais |
| 7 | G tamoul |
| 8 | H espagnol |
| 9 | I néerlandais |
| 10 | J finnois |

LES PARTENAIRES DE LA PAROLE

9. Que veut dire la phrase « C'est rouge ! » dans les deux contextes de notre exemple ? (observez bien les images)

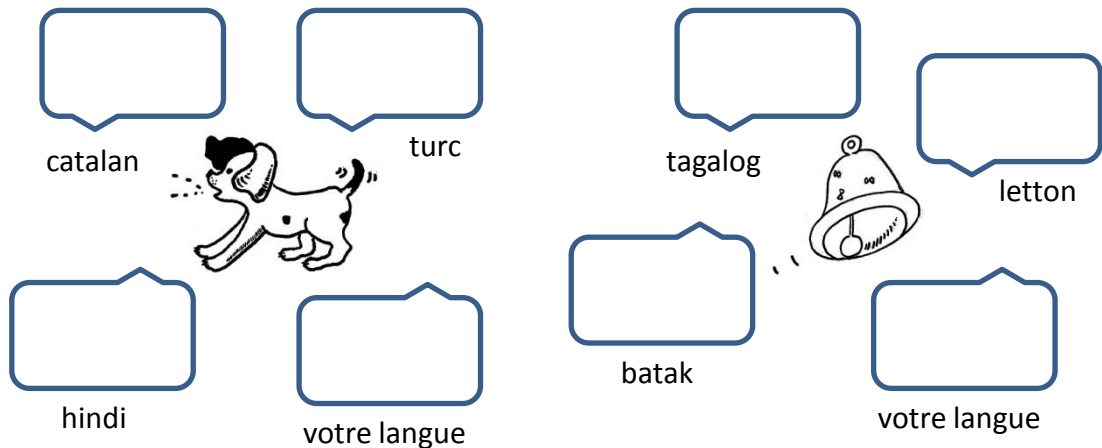
Première signification: _____

Deuxième signification: _____

LE SENS

Partie « Quand le mot imite la nature » : 10. Quelle est la définition d'une onomatopée ?

11. Cherchez le bruit que font le chien et la cloche dans ces langues :



The activity consists of two groups of empty speech bubbles. The first group is for a dog, with bubbles labeled 'catalan', 'turc', 'tagalog', 'hindu', and 'votre langue'. The second group is for a bell, with bubbles labeled 'tagalog', 'letton', 'batak', and 'votre langue'. A small dog and a bell are illustrated in the center of each group.

Partie 2 de l'exposition : Apprentissage

ACQUISITION DU LANGAGE

12. La majorité de la population mondiale est-elle bilingue ou monolingue ?

Partie 3 de l'exposition : Langues du monde au passé et au présent

MYTHES ET ORIGINES

13. Ecoutez le mythe kaska de la création du langage. Comment les langues du monde ont-elles été créées d'après ce mythe ?



RECHERCHE ET DECOUVERTES

14. Quel alphabet a été déchiffré grâce à la pierre de Rosette ?

LANGUES EN DANGER

Partie « Langues en danger, langues menacées » : 15. Notez au moins trois causes principales de la disparition des langues.

Partie « Quelques témoignages » : regardez un petit film de cette section selon votre choix (sachez que vous pouvez regarder le film à plusieurs, il suffit de brancher tous les casques /max 5 casques dans une prise).

16. De quelle langue parlait-on dans « votre » film ? Où est-elle parlée ?

LANGUES DE SIGNES

17. Y-a-t-il une ou plusieurs langues des signes dans le monde?



EST-CE UNE LANGUE ?

18. Quel est, selon la définition habituelle, le rapport entre un dialecte et une langue ?

LE BRAILLE

19. Le braille est-il une langue ou une écriture ?

20. Est-ce qu'il a juste une seule ou plusieurs variantes ?

LANGUES INVENTEES

21. Mentionnez 5 langues inventées :

Bonnes réponses

- 1) Méthode de la communication humaine, qu'elle soit parlée ou écrite, qui consiste à utiliser des mots de manière structurée et conventionnelle. Système de communication utilisé par un pays ou une communauté particulière.
- 2) Communication animale / Communication entre les plantes / Quand les gens parlent aux plantes.
- 3) Danger les camarades ! (S'il te plaît, ne me fais pas mal !) / Viens ma chérie ! / Je suis le plus fort (Attention à moi !) / Il y a de la nourriture (On fait notre nid ici.)
- 4) Certains singes.
- 5) Ils les prévient d'un danger.
- 6) Afrique : ewé, douala, zoulou, haoussa, yoruba, bambara.
Asie : mandarin, cantonais, birman, hakka, thaï central, vietnamien.
Amérique : zapotèque totomachapan, tzotzil, chamula, piraha, cheyenne, otomí, cherokee.
- 7) Libre réponse
- 8) 1H, 2D, 3C, 4A, 5J, 6E, 7I, 8B, 9G, 10F
- 9) Première signification: vous n'avez pas la priorité.
Deuxième signification: cela vous indique qu'il y a un souci sur la peau.
- 10) L'onomatopée est une interjection imitant la sonorité de la chose qu'elle désigne.
- 11) En tagalog « klang klang » ; en letton « dzin dzin » ; en batak « giring, giring » ; en français « ding-dong »
En catalan « bup bup » ; en turc « hav hav » ; en hindi « bho bho भो भो » ; en français « ouaf ouaf, wouf wouf ».
- 12) Bilingue.
- 13) Alors que l'ensemble de l'humanité vivait uni sur la même Terre, le niveau des eaux monta et l'inonda entièrement. La plupart des hommes survécut à bord de radeaux. Le ciel s'obscurcit et les vents poussèrent les navires en les dispersant, ça et là, aux quatre coins de la Terre. Après la décrue ils s'installèrent sur les terres les plus proches. Ils se demandaient s'ils étaient les seuls survivants. Ils décidèrent de partir à la découverte d'autres lieux. Ils rencontrèrent alors d'autres populations mais ils ne parlaient plus la même langue.
- 14) Égyptienne hiéroglyphique.
- 15) Conquêtes militaires, faiblesse numérique de la population en question, impuissance politique, domination socio-économique, l'impérialisme culturel.
- 16) L'akélé, le punu, le mponggué (toutes au Gabon), le kaqchikel (Guatemala, Mexique), le xârâcùù (Nouvelle Calédonie), le tamasheq (Algérie, Lybie, Mali, Burkina Faso, Niger, Mauritanie).
- 17) Plusieurs.
- 18) On dit que toute langue naturelle d'une certaine extension possède des dialectes - ses variations régionales.
- 19) Le braille est une écriture.
- 20) Il existe en plusieurs variantes.
- 21) L'espéranto, le solresol, le volapük, l'ido, l'interlingua, le bliss, le klingon, le toki pona, le lojban...