

A la découverte du langage

(niveau de difficulté 2)

Ce « guide de visite » constitue une aide à la découverte de l'exposition permanente de notre espace dédié au langage et aux langues du monde.

Le parcours proposé porte sur une sélection d'éléments.

(Les réponses se trouvent à la fin du document).

Ce questionnaire s'adresse à la classe de 3ème des collèges et aux classes de lycée
Durée de visite: 1h30 environ

SUJET de l'exposition

Langage humain, langues du monde

Le langage est omniprésent dans notre vie. À chaque instant et sans y penser nous ressentons, réfléchissons et agissons à travers le langage. Aucun souvenir, aucune pensée ne sont possibles indépendamment de la parole !

Il y a une différence énorme entre le langage humain et les autres modes de communication : rien que par ses possibilités combinatoires permises par l'articulation, le langage humain est un mode de communication incomparable.

En plus, il s'agit d'un instrument de communication dont on peut dénombrer plusieurs milliers de sortes: il existe plus de 6000 langues dans le monde !

Notre espace propose un voyage en plusieurs niveaux pour explorer tous les aspects de ce sujet passionnant :

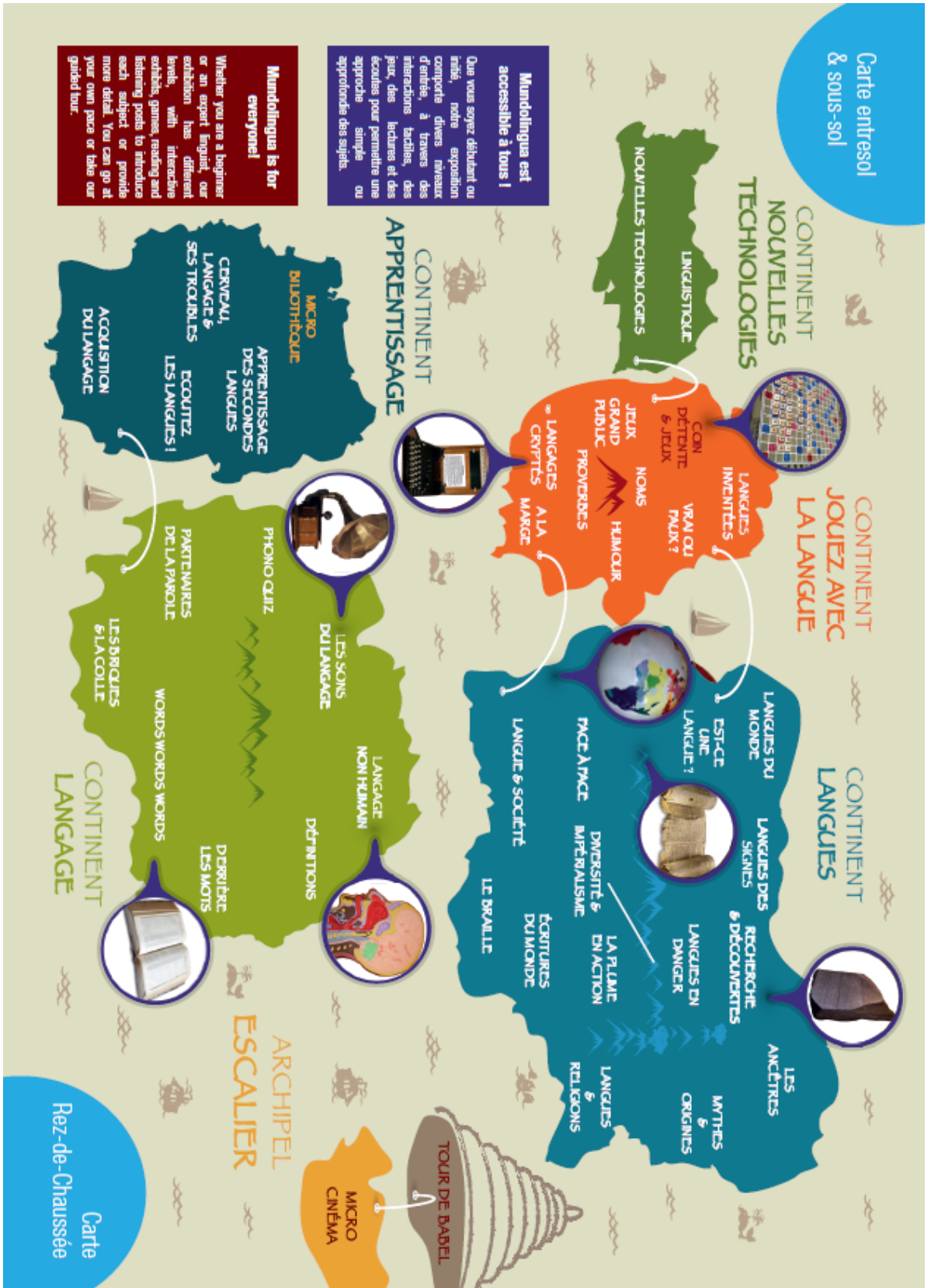
- 1) Salle Langage
- 2) Salle Apprentissage
- 3) Salle Langues
- 4) Salle Jouez avec la langue
- 5) Salle Nouvelles technologies

Tout au long de votre visite, vous pourrez lire, écouter les bandes sonores, visualiser les vidéos et manipuler avec de nombreux objets installés pour illustrer nos sujets.

Ce guide pédagogique est constitué d'un plan de l'exposition, d'un questionnaire à remplir par les élèves et d'une liste de bonnes réponses.

Bonne visite !

PLAN de l'exposition



Questionnaire

A vous de suivre le parcours proposé. Répondez aux questions posées, soit en écrivant votre réponse, soit en cochant la bonne case :

Partie 1 de l'exposition : le langage

DEFINITIONS

1. Comment Ferdinand de Saussure définit-il le langage ?

2. Comment Ferdinand de Saussure définit-il une langue ?

LANGAGES NON HUMAINS

3. Dans la communication animale, quels sont les 4 messages les plus répandus ?

4. Quels animaux secouent les branches pour menacer leur adversaire ?

LES SONS DU LANGAGE

5. Que faut-il pour produire un son de la parole ?

6. Dans quels continents trouve-t-on la plupart des langues à tons ? Pour chaque continent, donnez deux exemples.

7. Dans la partie « Mélodie des langues », écoutez la phrase « la mère appelle son fils » dans les langues proposées. Lesquelles préférez-vous ?

TABLEAU API / TÊTE SONORE

Amusez-vous à cliquer sur un son et regardez où il est produit.

(Merci de manipuler le tableau doucement, le système électronique qui le relie à la « tête sonore » étant un objet délicat !)

QUIZ PHONO !

8. Quelles langues parlent-ils ? Écoutez les enregistrements des 10 langues et essayez de les identifier !

- | | |
|----|---------------|
| 1 | A hongrois |
| 2 | B tchèque |
| 3 | C arabe |
| 4 | D grec |
| 5 | E hébreu |
| 6 | F polonais |
| 7 | G tamoul |
| 8 | H espagnol |
| 9 | I néerlandais |
| 10 | J finnois |

LES PARTENAIRES DE LA PAROLE

Observez le poteau au milieu de la salle, avec l'ampoule, le tableau et le feu rouge. Il sert à illustrer l'importance du contexte pour la compréhension d'un message.

9. Que signifie la phrase « C'est rouge ! » dans les trois contextes de cet exemple ?

LES BRIQUES ET LA COLLE

10. Dans la grammaire descriptive, quelle est la différence entre la morphologie et la syntaxe ?

11. Quels sont les éléments de la phrase dont il faut prendre en compte l'ordre si l'on veut décrire les types d'organisation, de structure, d'ordre des mots réalisables ?

12. Quels sont, si l'on examine l'ordre des mots, les trois types dominants dans les langues du monde ? Donnez un exemple de langue pour chaque type.

LE SENS

13. Quels critères prend-on en considération pour décider si un nom est concret ou abstrait ?

Partie 2 de l'exposition : Apprentissage

CERVEAU, LANGAGE ET SES TROUBLES

14. Quelle est la difficulté d'un dyslexique?

ACQUISITION DU LANGAGE

15. La majorité de la population mondiale est bilingue ou monolingue?

Partie 3 de l'exposition: Langues du monde au passé et au présent

MYTHES ET ORIGINES

16. Ecoutez le mythe aborigène de la diversification des langues. Comment ont été créées les langues du monde d'après ce mythe?

RECHERCHE ET DECOUVERTES

17. Quel alphabet a été déchiffré grâce à la pierre de Rosette ?

LANGUES EN DANGER

Partie « Langues en danger, langues menacées » : 18. Notez au moins trois causes principales de la disparition des langues.

Partie « Quelques témoignages » : regardez un petit film de cette section selon votre choix (sachez que vous pouvez regarder ensemble avec vos camarades, il suffit de brancher tous les casques /max 5 casques dans une prise).

19. De quelle langue parlait-on dans « votre » film? Où est-elle parlée?

LANGUES DE SIGNES

20. Y-a-t-il une ou plusieurs langues des signes dans le monde?

21. De quoi est constituée une langue des signes?

EST-CE UNE LANGUE?

22. Quel est, selon la définition habituelle, le rapport entre un dialecte et une langue ?

Partie « Mixage des langues » : 23. Quelle est la différence entre un pidgin et un créole?

LANGUES DU MONDE

24. Quelles sont les 10 langues les plus parlées au monde? Quel est le nombre de leurs locuteurs?



LANGUE ET SOCIETE

25. Qu'a démontré William Labov dans son étude «**Language in the Inner City : Studies in Black English Vernacular** »?

LE BRAILLE

26. Le braille est-il une langue ou une écriture ?

27. En existe-t-il une seule ou plusieurs variantes ?

Partie 4 de l'exposition : Jouez avec la langue

LANGUES INVENTEES

28. Mentionnez 5 langues inventées :

LANGAGES CRYPTES

29. Donnez 4 exemples de codes :

Partie 5 de l'exposition : Nouvelles technologies

30. Quelles sont les deux méthodes principales de la traduction automatique ?

Bonnes réponses

1. Faculté inhérente et universelle de l'humain de construire des langues (des codes) pour communiquer.
2. Système de communication conventionnel particulier, compris de la même façon par les membres d'une même communauté humaine : par exemple le français, le tamoul, l'espagnol, le japonais...
3. Danger les camarades! (S'il te plaît, ne me fais pas mal !) / Viens ma chérie ! / Je suis le plus fort (Attention à moi !) / Il y a de la nourriture. (On fait notre nid ici.)
4. Certains singes
5. Un volume d'air, la vibration des cordes vocales, la mise en mouvement des lèvres, de la langue, de la bouche, etc.
6. AFRIQUE : ewé (Ghana, Côte d'Ivoire, Togo, Bénin), douala (Cameroun), zoulou (Afrique du Sud, Malawi, Mozambique, Swaziland), haoussa (Nigeria, Niger, Ghana, Côte d'Ivoire, Cameroun, Tchad et Soudan), yoruba (Nigeria, Bénin, Togo), bambara [Mali, Burkina Faso, Côte d'Ivoire, Guinée, Gambie, Mauritanie, Maroc, Sénégal, Algérie (Béni Abbès)]

ASIE: mandarin (Chine, Singapour, Taïwan), hakka (Chine, Taïwan), cantonais (Chine, Hong Kong), birman (Birmanie), vietnamien (Vietnam), Thaï central (Thaïlande)

AMERIQUE: zapotèque totomachapan (Mexique), tzotzil chamula (Mexique), piraha (Brésil), cheyenne (USA), otomí (Mexique), cherokee (USA)
7. Libre réponse
8. 1H, 2D, 3C, 4A, 5J, 6E, 7I, 8B, 9G, 10F
9. La lumière dégagée par la lampe est rouge. / Il y a un coucher de soleil. / Le feu est rouge, il ne faut pas y aller.
10. La morphologie étudie les types et la structure des mots d'une langue. La syntaxe traite la façon dont les mots s'articulent pour former des phrases ou des énoncés.
11. Le sujet, le verbe et l'objet

12. Sujet-objet-verbe (41%): japonais, coréen, turc; Sujet-verbe-objet (39%): français, anglais, swahili, langues chinoises; Verbe-sujet-objet (15%): arabe classique, langues celtiques insulaires, hawaïen.
13. Les cinq sens qui nous permettent de percevoir le monde (vue, ouïe, odorat, goût et toucher) et la nature de la chose désignée elle-même.
14. Le dyslexique a une difficulté particulière à identifier les lettres, les syllabes ou les mots qui se manifeste en l'absence de tout déficit visuel, auditif ou intellectuel et malgré une scolarisation adéquate. La dyslexie entraîne souvent des difficultés orthographiques.
15. Bilingue.
16. Il y a longtemps, vivait dans l'Est une vieille femme appelée Wurruri qui se promenait avec un gros bâton à la main. Une nuit, elle utilisa le bâton pour disperser les feux autour desquels les gens dormaient. Un jour enfin, elle mourut et des messagers ont été envoyés pour qu'ils en informent tout le monde. Alors que la nouvelle de sa mort se propageait, hommes, femmes et enfants venaient visiter sa dépouille. Au lieu d'être triste tout le monde était heureux qu'elle soit partie. Une tribu, les Raminjerar, tomba sur son cadavre et se mit à manger sa chair. Lorsque ils eurent consommé la chair, personne ne pouvait les comprendre. Une autre tribu, arrivée un peu plus tard, mangea le contenu des intestins ce qui les amena à parler un langage un peu différent. Les tribus du Nord sont venues en dernier et ont dévoré tout ce qui restait. Il en résulta une autre langue.
17. Égyptienne hiéroglyphique.
18. Conquêtes militaires, faiblesse numérique de la population en question, impuissance politique, domination socio-économique, l'impérialisme culturel.
19. L'akélé, le punu, le mponggué (toutes au Gabon), le kaqchikel (Guatemala, Mexique), le xârâcùù (Nouvelle Calédonie), le tamasheq (Algérie, Lybie, Mali, Burkina Faso, Niger, Mauritanie).
20. Plusieurs.
21. Une langue des signes est constituée de signes visuels s'appuyant sur un lien de ressemblance avec la chose représentée.
22. On dit que toute langue naturelle d'une certaine extension possède des dialectes - ses variations régionales.

23. Le pidgin est, à l'origine, une langue aux structures simplifiées, servant de moyen de communication entre les populations de langues différentes dans des domaines limités (par exemple le commerce), sans être la langue maternelle de personne. Le créole est un pidgin devenu langue maternelle car il a été transmis de génération en génération à l'intérieur d'une même communauté linguistique. Dans de nombreux pays, il est devenu avec le temps langue officielle.

24. Mandarin (847 millions), espagnol (405 millions), anglais (335 millions), arabe (223 millions), portugais (202 millions), bengali (193 millions), russe (162 millions), japonais (122 millions), punjabi (90 millions), allemand (84 millions)

25. Dans cette étude William Labov a démontré que l'anglais vernaculaire noir de New York (variété de l'anglais considérée jusque là comme appauvrie et irrégulière par rapport à l'anglais américain standard) possédait ses propres règles, aussi complexes, élaborées, fonctionnelles et systématiques que celles de l'anglais américain standard.

26. Le braille est une écriture.

27. Il existe en plusieurs variantes.

28. L'espéranto, le solresol, le volapük, l'ido, l'interlingua, le bliss, le klingon, le toki pona, le lojban...

29. Code de Jules César, Chiffre de Vigenère, Morse, Navajo (langue naturelle utilisée comme langue de cryptage).

30. Méthode statistique et méthode linguistique.